

Le **GRAND** petit journal de l'étude familiale

Sur la prévention des maladies cardiovasculaires et du diabète de type 2 chez l'enfant et l'adolescent

Vol. 3 No. 2 (Automne 2008)



Qui bénéficie de l'étude familiale ?

Lorsqu'une étude est mise en place, cela implique beaucoup d'investissements. De l'étincelle du départ, il faut développer un bon projet, trouver des collaborateurs, trouver de l'argent, mettre en place la structure d'évaluation et surtout, trouver les familles qui participeront à l'étude. Avec tous ces efforts investis, on veut que le plus d'individus en bénéficient.

D'une part, on espère que les familles qui viennent aux évaluations apprécient et apprennent de leur expérience. D'autre part, plusieurs chercheurs attendent les résultats de cette étude pour enfin répondre aux questions qui leur trottent dans l'esprit et en faire bénéficier le monde scientifique et la société. Mais l'étude sert aussi à d'autres personnes. Dans ce numéro du journal, on vous en présente une pour qui cette étude est l'école qui lui apprendra à devenir chercheuse. Vous découvrirez aussi l'étoile du journal et les dernières informations concernant le projet.

Nous espérons que ce numéro vous intéressera.

L'Équipe du **Grand**petit journal

Un nouveau lien entre les familles, les écoles et l'équipe de recherche

Depuis le début de l'étude, garder un lien avec les familles et les écoles a toujours été important pour l'équipe de recherche. Aussi, il faut mentionner que les chercheurs impliqués dans le projet ne sont pas tous dans le même centre de recherche mais travaillent à partir de Montréal, de Québec et de Sherbrooke.

Pour ces raisons, un site web entièrement consacré à l'étude sera mis en ligne avant Noël. Celui-ci permettra à l'équipe de recherche de faire part aux familles et aux écoles des retombées scientifiques de l'étude ainsi que des nouveautés concernant le projet. Il y aura également une section réservée aux chercheurs pour que ceux-ci échangent entre eux et arrivent avec les meilleures idées et les meilleurs résultats qui soient.

Vous êtes donc invités à venir consulter **votre** site au :

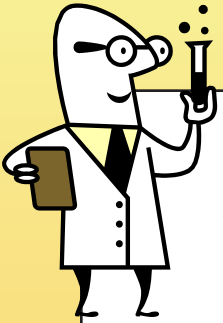
www.etudequalitystudy.ca



Le logo de l'étude

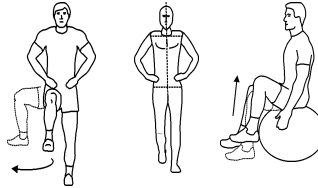
Afin de bien se faire connaître et surtout reconnaître parmi toutes les études, un logo a été développé récemment. Celui-ci sera entre autre utilisé lorsque vient le temps de présenter les résultats de recherche dans les conférences nationales et internationales.

L'imagerie retenue illustre que **l'enfant** est au centre des préoccupations et qu'on accorde de l'importance aux **deux parents biologiques**. Le cœur qui surplombe la famille symbolise bien que la **santé** des enfants est le moteur de cette étude.



Questions au Dr QUALITY

Julie, 9 ans, de Saint-Lambert m'a écrit parce qu'elle n'arrive pas à faire du vélo. Avec sa famille, elle pense qu'elle n'a pas assez d'équilibre. Elle voudrait avoir des trucs pour améliorer son équilibre. Je vous invite tous à essayer ces exercices en débutant par maintenir la position le plus longtemps possible puis en essayant de faire les mouvements les yeux fermés.



Se pratiquer à faire du vélo stationnaire peut aussi aider Julie à bien pédaler, tout comme faire du vélo en tandem avec ses parents. Aussi, il faut s'assurer de toujours regarder loin devant et non pas la roue avant lorsqu'on pédale.

Mais ce qui est certain, c'est en faisant du vélo qu'on s'améliore sur deux roues !

Portrait de Mélanie Henderson

Endocrinologue et étudiante au doctorat en épidémiologie à l'Université McGill !

Depuis quand es-tu impliquée dans le projet QUALITY?

Depuis 2005.

Qu'as-tu fait concrètement dans ce projet jusqu'à présent?

Je suis responsable du contrôle de qualité pour l'évaluation du stade de puberté chez les jeunes participants. Je me sers également des données de la cohorte pour mes études de doctorat, qui examine le contrôle du glucose (sucre) chez ces jeunes à risque d'obésité et surpoids.

Je suis également traductrice officielle des documents en anglais !

Pourquoi as-tu décidé de t'impliquer dans ce projet plutôt qu'un autre?

Parce que mon intérêt principal en recherche cadre exactement avec ce projet: je m'intéresse aux facteurs de risque du diabète de type 2 chez les jeunes - un des facteurs de risque de maladies cardiovasculaires bien établi. En effet, la plupart des cas de diabète chez l'enfant sont un diabète de type 1. Cependant, avec l'augmentation de la prévalence d'obésité chez les jeunes, nous commençons à voir le diabète de type 2 chez nos patients. Je m'intéresse également beaucoup à la prévention et au traitement de l'obésité chez le jeune, un problème qui affecte beaucoup de nos participants.

As-tu un message à transmettre aux jeunes, à leur famille et aux écoles impliquées?

Mille mercis de contribuer à notre compréhension des facteurs de risque pour la maladie cardiovasculaire chez les jeunes : votre courage et votre énergie nous sont précieux !

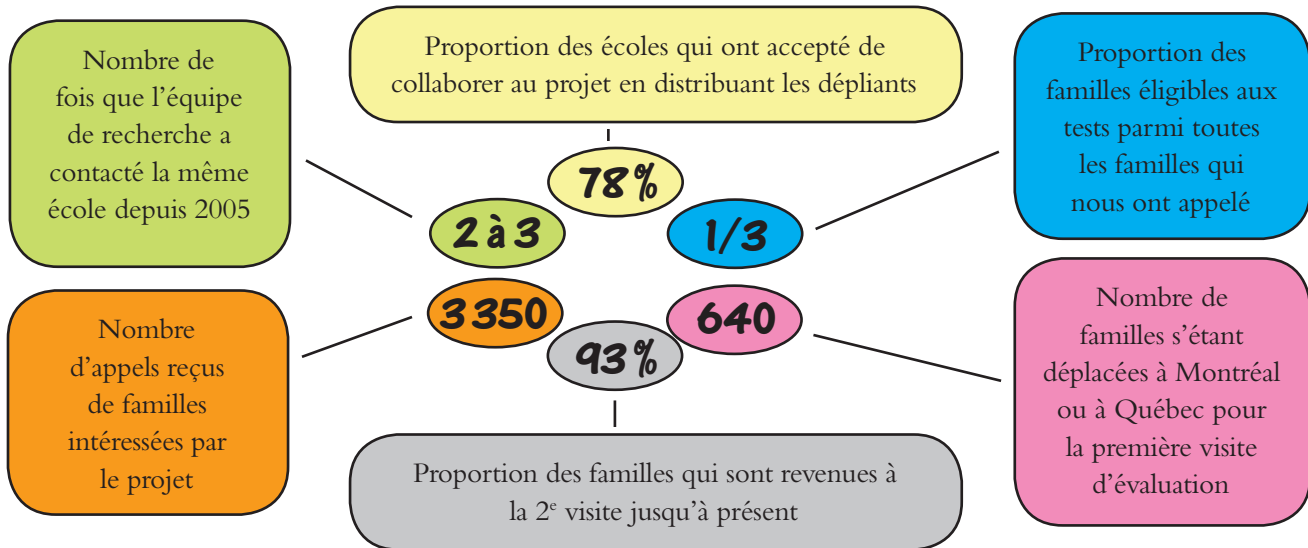




Bilan de la rencontre d'équipe Université Laval - Octobre 2008



En octobre 2008 la 7^e réunion de l'équipe de recherche a eu lieu à l'Université Laval. Lors de cette rencontre, plus de 30 étudiants, employés travaillant pour le projet et chercheurs ont discuté du chemin parcouru et des prochaines étapes à réaliser. Comme les scientifiques aiment beaucoup les chiffres, en voici quelques-uns qui concernent le bilan final du recrutement.



En plus du bilan de recrutement, les groupes de chercheurs et d'étudiants ont présenté leurs résultats préliminaires portant sur les questions de recherche suivantes : Adiposité et pression artérielle (Arnaud Chiolero); Épaisseur de la paroi des carotides et tabagisme (Jennifer O'Loughlin / Béatrice Lauzon); Fréquence du déjeuner et statut pondéral : existe-t-il vraiment un lien ? (Marie-Ève Mathieu); La vitamine D et les facteurs associés dans l'étude QUALITY (Sean Mark).

Lorsque ces résultats seront publiés, nous vous en ferons part sur le site internet de l'étude!

Un peu d'humour !

1) Blague de Simon, 9 ans (site de Montréal)

Le professeur demande à Carl : Quel est le pluriel de cheval? Carl répond : des chevaux.

Ensuite, le professeur lui demande : Alors, quel est le pluriel de bébé? Carl répond : des jumeaux!

2) Énigme d'Élise, 11 ans (site de Montréal)

Qu'est-ce qui est blanc quand c'est sale et noir quand c'est propre?

3) Charade d'Emmanuelle, 8 ans (site de Montréal)

Mon premier est un animal qui commence par la lettre « C ».

Mon deuxième est ce que la vache produit.

Mon tout est un lieu paisible.

Réponses : 2) Un tableau d'école, 3) Chalet (Chat et lait)



L'étoile du Grand petit journal de l'automne est...

Pascale, 12 ans (site de Montréal)!

Apprenons à mieux la connaître grâce à ses réponses aux questions Quiz...

Pourquoi participes-tu à l'étude?

Parce que je trouve que c'est important de prévenir les maladies chez les jeunes.

Quel est ton plat préféré?

Pizza au fromage.

Ton athlète préféré est...

Je n'en ai pas parce que je trouve que tous les athlètes sont très bons et ils se forcent tous.

Ton exploit?

D'avoir réussi à ne pas pleurer quand ils m'ont fait la pique.

Quel métier voudrais-tu faire plus tard?

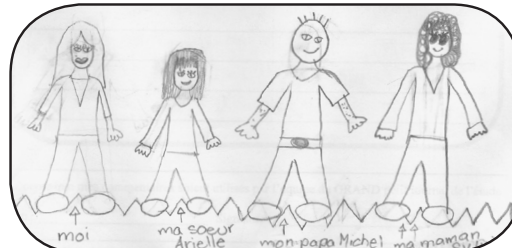
Médecin comme ma mère.

Que dirais-tu aux autres jeunes qui voudraient participer à l'étude?

N'ayez pas peur de le faire, c'est pour une bonne cause.

Voici son dessin d'elle et de sa famille

Continuez à remplir et à nous envoyer le bloc note du journal remis lors de votre visite à l'hôpital. Nous vous lisons avec grand plaisir!



**La fin du recrutement :
22 décembre
2008**

Dans quelques semaines, la dernière famille à entrer dans l'étude sera évaluée. En fait, l'horaire est plein jusqu'à cette date. Victimes de notre succès, il faut même mentionner que nous avons refusé certaines familles faute de place dans les derniers mois. Arrivés au terme du recrutement, nous tenons à remercier tous ceux qui nous ont aidé à recruter les jeunes et leurs parents qu'on suivra pendant plusieurs années!

Merci aux organismes subventionnaires et au commanditaire



CHU Sainte-Justine
Le centre hospitalier
universitaire mère-enfant

Pour l'amour des enfants



Pour contacter l'équipe du journal et de recherche:

Tél. : (514) 345-7751 ou sans frais au 1-877-326-8596

Site web : www.etudequalitystudy.ca